



ITHAQUE

5, rue de Charonne

75011 Paris

Tél : 01 47 00 55 34

Fax : 01 47 00 57 20

ithaque@wanadoo.fr

www.ithaque-consultants.com

**ENQUETE AUPRES DES SALARIES DE
LA FAMILLE ANIMATION**

**Observatoire des métiers de
l'animation**

RAPPORT FINAL

Mai 2008

Rémi DEBEAUVAIS

Enquête auprès des salariés de la branche

Table des matières

Présentation de l'enquête	3
Le profil des répondants à l'enquête salariés	3
<i>L'âge des répondants</i>	<i>4</i>
<i>Quel est l'intitulé de votre métier ?.....</i>	<i>5</i>
<i>Dans quelle catégorie se classe t-il ?.....</i>	<i>6</i>
Les situations de travail.....	8
<i>Quel est votre statut ?</i>	<i>8</i>
<i>Les contrats aidés.....</i>	<i>8</i>
<i>Le nombre d'employeurs dans l'animation et hors de l'animation</i>	<i>9</i>
<i>Les volumes de travail.....</i>	<i>10</i>
Les parcours professionnels.....	12
<i>Avant d'entrer dans l'animation, avez-vous travaillé dans un autre secteur?.....</i>	<i>12</i>
<i>Pourcentage de répondants ayant travaillé auparavant dans un autre secteur ..</i>	<i>12</i>
<i>Si oui, de quel secteur d'activité s'agit-il ?.....</i>	<i>13</i>
<i>L'ancienneté dans l'entreprise et dans la branche.....</i>	<i>14</i>
<i>Ancienneté dans l'entreprise.....</i>	<i>14</i>
<i>Ancienneté dans la branche</i>	<i>14</i>
<i>Tri croisé Ancienneté par métier</i>	<i>15</i>
La formation.....	15
<i>Quel est votre niveau de formation générale ?</i>	<i>15</i>
<i>Quel diplôme ou titre professionnel de l'animation détenez-vous ?</i>	<i>17</i>
<i>Avez-vous suivi une formation professionnelle depuis que vous êtes dans</i> <i>l'animation ?.....</i>	<i>18</i>
<i>Si oui, laquelle ?</i>	<i>19</i>
<i>Envisagez-vous de suivre prochainement une formation professionnelle ?.....</i>	<i>19</i>
<i>Si oui, laquelle ?</i>	<i>20</i>
<i>....et pour quelles raisons ?.....</i>	<i>21</i>
Les souhaits pour les 3 prochaines années	22
<i>Dans les 3 prochaines années, souhaitez-vous</i>	<i>22</i>
<i>Si vous souhaitez quitter le secteur de l'animation, quelles sont vos raisons? ...</i>	<i>23</i>
<i>Etes-vous volontaire pour figurer dans le panel de salariés ?.....</i>	<i>24</i>
Annexes.....	27
<i>Région des répondants (famille animation).....</i>	<i>28</i>
<i>Détail de la question 11 "autre diplôme détenu" . Tri croisé par métier.....</i>	<i>29</i>
<i>Détail de la question 16 "Autres raisons pour souhaiter suivre une formation</i> <i>prochainement"</i>	<i>30</i>
<i>Détail de la question 18 "autres raisons pour quitter le secteur"</i>	<i>31</i>
<i>Questionnaire d'enquête</i>	<i>32</i>

Présentation de l'enquête

L'enquête 2007 de l'Observatoire des métiers de l'animation avait pour thème principal la formation.

Elle a été réalisée conjointement auprès des entreprises du panel de l'Observatoire et des salariés de ces mêmes entreprises (famille animation uniquement), soit :

- 350 entreprises jugées représentatives de la branche,
- 2500 salariés de la famille animation (nombre estimé à partir des enquêtes précédentes de l'Observatoire).

L'enquête s'adressait au responsable de l'entreprise, à qui il était demandé à la fois de remplir le questionnaire le concernant et de diffuser un questionnaire auprès de tous les salariés de la famille "animation" présents à la date de l'enquête (CDI ou CDD).

Les résultats figurent dans le tableau ci-dessous :

TOTAL ENTREPRISES	107 questionnaires reçus	soit un taux de réponse de	35,7%
TOTAL SALARIES	488 questionnaires reçus	taux approché sur la base de 2454 salariés de la famille animation dans les 300 structures	19,9%

Le taux de réponse de l'enquête "entreprises" ayant été jugé insuffisant par l'Observatoire, ses résultats n'ont pas été repris dans le présent document¹. Seuls les résultats de l'enquête "salariés" sont présentés.

Ils le sont dans l'ordre du questionnaire² qui abordait les thèmes suivants :

- le profil des répondants
- leur situation de travail
- quelques repères dans leur parcours professionnel et leur formation
- leurs souhaits de formation et/ou de mobilité

Le profil des répondants à l'enquête salariés

Plusieurs questions permettent de cerner le profil des répondants :

- l'âge
- le poste occupé et son intitulé
- le statut (CDI, CDD, contrat aidé...)
- leur(s) employeur(s) dans et hors animation,
- leur volume horaire de travail
- leur ancienneté dans l'entreprise et dans la branche

¹ - une version de travail a été présentée à la commission Observatoire du 13 février 2008

² - cf. questionnaire joint en annexe

L'âge des répondants

	Effectif	%
de >=18 à 25	47	13,2%
de >=25 à 30	80	22,4%
de >=30 à 35	79	22,1%
de >=35 à 40	47	13,2%
de >=40 à 45	26	7,3%
de >=45 à 50	32	9,0%
de >=50 à 65	46	12,9%
Total	357	100%

Recodage sur 3 tranches d'âge

	Effectif	%
< 30 ans	127	35,6%
> 30-40 ans	126	35,3%
> 40 ans	104	29,1%
Total	357	100%

La population de la famille animation se répartit en trois tiers sensiblement égaux. Ce résultat est comparable à celui obtenu lors des enquêtes précédentes, mais quelques différences sont significatives :

	Enquête ancienneté 2003 (famille animation)	Enquêtes salariés 2007
<30 ans	44%	35,6%
30-40 ans	30%	35,3%
41-50 ans	17%	16,3%
51-55ans	5%	13%
>55 ans	4%	

Les répondants à l'enquête salariés sont un peu plus âgés que la moyenne de la branche. On y trouve moins de moins de 30 ans, mais plus de 30-40 ans et également plus de plus de 51 ans.

Tri croisé : tranches d'âge / métier

Pourcentage en ligne	< 30 ans	> 30-40 ans	> 40 ans	Total
Animateur	41	31	29	100%
Autres emplois de l'animation	29	57	14	100%
Responsable de secteur	25	54	21	100%
Animateur technicien	32	23	45	100%
Moniteur animateur éducateur sportif	34	28	38	100%
Professeur	30	36	33	100%
Total	36	35	29	100%

En bleu figurent les écarts négatifs qui sont significatifs par rapport à la moyenne :
 . les animateurs sont plus nombreux que la moyenne dans la tranche >30 ans
 En vert figurent les écarts positifs qui sont significatifs par rapport à la moyenne
 . Les responsables de secteur sont moins nombreux que la moyenne dans la tranche > 30 ans

Les différences par métier sont importantes :

- les animateurs sont plus jeunes que la moyenne
- les responsables de secteur sont situés dans la tranche 30-40 ans
- les animateurs techniciens et les professeurs sont plus âgés que les autres catégories.

Le profil de modalité³ sur les principales tranches d'âge donne des indications intéressantes sur les 3 groupes :

- *Les moins de 30 ans sont plutôt :*
 - o des animateurs en CDD n'ayant pas travaillé dans un autre secteur avant d'entrer dans l'animation,
 - o ils sont plus nombreux que les autres à souhaiter suivre une formation prochainement
- *Les 30-40 ans :*
 - o Sont plus souvent à plein temps
 - o Ils ont une ancienneté branche et entreprise plus élevée,
 - o Ils sont plus nombreux à souhaiter changer d'entreprise au sein de la branche.
- *Les plus de 40 ans*
 - o Ont plus souvent travaillé dans un autre secteur avant l'animation
 - o Ont un niveau de formation générale relativement plus faible
 - o Sont plus nombreux à souhaiter conserver le même emploi dans la même entreprise pour les prochaines années;
 - o Ils ont logiquement une plus forte ancienneté
 - o Ils sont proportionnellement moins nombreux à avoir un diplôme spécifique de l'animation

Quel est l'intitulé de votre métier ?

Le choix a été fait de recoder cette question ouverte en utilisant essentiellement les catégories de l'Observatoire, mais en conservant un peu plus de détails :

- distinction possible entre animateur technicien et professeur
- identification des moniteurs, éducateurs animateurs sportifs.
- Les emplois des autres familles (administration-gestion, technique) ont été regroupés dans une seule catégorie. Même si l'enquête ne s'adressait pas à ces salariés, ils ont été assez nombreux à répondre (20%), car ce sont souvent eux qui ont diffusé l'enquête auprès des salariés de la famille animation et ils ont considéré que l'enquête les concernait également. Par souci de cohérence, ils ont été retirés des traitements présentés ci-dessous.
- Par contre la consigne de ne pas diffuser le questionnaire auprès des annexes 2 a été respectée à quelques exceptions près.

³ - Le profil de modalité permet de repérer les attractions significatives entre une variable et toutes les questions de l'enquête. Il indique des caractéristiques relatives et non absolues d'une sous-population

	Effectif	%
Non réponse	24	4,9%
Animateur	201	41,3%
Emplois de l'administration-gestion	99	20,3%
Emplois famille technique	4	0,8%
Autres emplois de l'animation	14	2,9%
Responsable de secteur animation	56	11,5%
Animateur technicien	22	4,5%
Moniteur animateur éducateur sportif	33	6,8%
Professeur	34	7,0%
Total	487	

Dans quelle catégorie se classe t-il ?

	Effectif	%
Non réponse	1	
Animateur	200	40,1%
Animateur technicien, Professeur	120	24,0%
Formateur	8	1,6%
Responsable de secteur	52	10,4%
Autre famille (administration-gestion-technique)	119	23,8%
Total/ réponses	499	

Interrogés : 487 / Répondants : 486 / Réponses : 499
 Pourcentages calculés sur la base des réponses

Cette répartition des effectifs selon la nomenclature de l'Observatoire est comparable avec celle obtenue lors des enquêtes précédentes.

	Enquête panel (fin 2005, 207 associations)		(DADS) Enquête exhaustive 2004, 1750 associa		Ecart
	Eff	%	Eff	%	
Famille animation	1 150	68%	7 179	68%	0%
1. Animateur	452	27%	2 614	25%	2%
2. Animateur technicien, professeur	524	31%	3 697	35%	-4%
3. Formateur	29	2%	204	2%	0%
4. Responsable de secteur, de service ou d'équipement	145	9%	664	6%	3%
Famille administration-direction	398	24%	2 515	24%	0%
6. Directeur, responsable de service administratif	144	9%	882	8%	1%
7. Information et communication	26	2%	193	2%	0%
8. Comptabilité et gestion	77	5%	411	4%	1%
9. Secrétariat, accueil, personnel administratif	151	9%	1 029	10%	-1%
Famille technique	141	8%	847	8%	0%
10. Economat, cuisine	20	1%	186	2%	-1%
11. Technicien spectacle	21	1%	96	1%	0%
12. Personnel de maintenance, surveillance, ménage, service	100	6%	565	5%	1%
Total	1 689	100%	10 541	100%	

Source : enquête ancienneté, enquête Ithaque 2005 pour l'Observatoire des métiers de l'animation

Détail de la famille animation comparaison des 3 enquêtes (2005-2006-2007)

Enquête salariés 2007 (% sur famille animation uniquement)		Enquête panel 2005		Enquête exhaustive DADS 2004	
52%	1. animateur	452	39%	2614	36%
31%	2. animateur technicien, professeur	524	46%	3697	51%
2%	3. Formateur	29	3%	204	3%
14%	4. Responsable de secteur, de service ou d'équipement	145	13%	664	9%
100%	TOTAL FAMILLE ANIMATION	11 150	100%	7 179	100%

Remarque : les enquêtes précédentes étaient adressées aux entreprises et ne portaient que sur les CDI. L'enquête auprès des salariés s'adresse en revanche à tous les salariés (CDI et CDD) de la famille animation. Les résultats ne sont donc pas strictement comparables.

- Les animateurs sont plus fortement représentés dans l'enquête auprès des salariés
- les animateurs techniciens et professeurs y sont moins représentés.
- Les responsables de secteur⁴ représentent un poids légèrement supérieur à celui observé dans les enquêtes précédentes.

Le détail des intitulés de métiers indiqués par les répondants eux-mêmes apporte des indications complémentaires sur la nature des répondants :

- Les métiers liés aux activités enfance, jeunesse, culture, développement social... dominent. Ils correspondent au cœur historique des entreprises de la branche,
- Les professeurs et animateurs techniciens, musiciens sont bien représentés
- Le secteur du sport reste encore assez présent dans la branche (47 appellations de métiers, soit plus de 12% des salariés de la famille animation).
- D'autres métiers spécifiques sont également repérables au travers des appellations : ceux de l'environnement et ceux de la petite enfance...

En définitive le panel de répondants de la famille animation apparaît assez diversifié et assez bien représentatif des salariés de cette famille.



⁴ - nous n'avons conservé que ceux qui se sont classés dans la famille animation, à l'exclusion de ceux de la famille administration-gestion. Un partage strict est cependant délicat, car il supposerait de prendre en compte l'activité réelle du salarié.

Les situations de travail

Un ensemble de questions permettent de cerner le statut, le type de contrat, le nombre d'employeur et le temps de travail. Elles sont regroupées et commentées ci-dessous.

Quel est votre statut ?

(famille animation uniquement)

		Effectif	%
Non réponse	<input type="checkbox"/>	9	3%
CDI		281	78%
CDD		70	19%
Total		360	

A titre de comparaison, le taux de personnel en CDD dans la famille animation⁵ est de l'ordre de 35% à 40% dans les enquêtes précédentes de l'Observatoire.

Le taux de CDI plus élevé dans la présente enquête indique clairement que les animateurs et encadrants les plus stables ont été davantage motivés pour répondre à cette enquête que les animateurs en CDD⁶.

Les contrats aidés

Nombre de répondants ayant déclaré en contrat aidé

	Effectif	%
Contrat aidé	71	20%
Non et non réponse	289	80%
Total / interrogés	360	

Interrogés : 360 / Répondants : 71 / Réponses : 71
Pourcentages calculés sur la base des interrogés

Rappel :

L'enquête 2005 de l'Observatoire identifiait 3 896 emplois aidés, soit 17% du total des emplois de la famille animation (hors personnel pédagogique occasionnel), soit un taux comparable.

Tri croisé : statut/ contrat aidé

		Pourcentage en ligne			
Contrat aidé \ Statut	Non réponse	CDI	CDD	Total	
	Non	1	87	12	100%
Oui	8	44	48	100%	
Total	3	78	19	100%	

Le taux de CDI est plus élevé que la moyenne chez les personnes qui ne sont pas sous contrat aidé. Mais les contrats aidés sont néanmoins pour 45% d'entre eux en CDI.

⁵ - hors personnel pédagogique occasionnel

⁶ - c'est un constat logique qui peut être fait dans la plupart des enquêtes menées avec la même méthodologie.

5R1. 4. Type de contrat aidé

	Effectif	%
CA /CAE	42	58%
Emploi jeune	20	28%
Autre (cf. infra) :	10	14%
Total / répondants	71	

Interrogés : 360 / Répondants : 71 / Réponses : 71 - Pourcentages calculés sur la base des répondants
Sous-population : Famille animation

Les Contrats d'Avenir (CA) et les Contrats d'emploi associatifs (CAE) ont pris le pas sur les emplois jeunes. Cependant ces derniers représentent encore 30% des emplois aidés de la famille animation.

Détail des autres contrats aidés

	Effectif
Emploi tremplin	5
Fonjep	1
Adulte relais	2
Contrat Emploi Solidaire	1
ILE	1
Total	11

Le nombre d'employeurs dans l'animation et hors de l'animation

Nombre d'employeurs dans l'animation

	Effectif	%
Non réponse	30	8,3%
1 seul employeur	269	74,7%
de 2 à 3	27	7,5%
Plus de 3 employeurs	34	9,4%
Total	360	

Les 3/4 des salariés de la famille animation ont un seul employeur (82% sans les non réponses).

Tri croisé : nombre d'employeurs / métier de répondant

<i>pourcentage en ligne</i>	1 seul employeur	Plus de 1 employeur	Total
Animateur	87	13	100%
Responsable de secteur	98	2	100%
Animateur Technicien	52	48	100%
Moniteur animateur éducateur sportif	70	30	100%
Professeur	50	50	100%
Autres emplois de l'animation	69	31	100%
Total	82	18	100%

Les salariés multi-employeurs sont surtout présents chez les professeurs, animateurs techniciens, et éducateurs sportifs ; une faible part des animateurs sont également multi-employeurs.

Nombre d'employeurs hors animation

	Effectif	%
Non réponse	293	81,4%
1 employeur	48	13,3%
de >=2 à 3	10	2,8%
de >=3 à 10	9	2,5%
Total	360	

19% des salariés de la famille animation déclarent également avoir un employeur - ou plus - hors de la branche.

Il s'agit des mêmes catégories que celles qui sont multi-employeurs dans la branche.

Par ordre décroissant ce sont :

- des moniteurs et éducateurs sportifs (39%) ,
- des professeurs (26%) ,
- des animateurs (19%) ,
- des animateurs techniciens (18%).

En revanche, seuls 9% des répondants sont à la fois multi-employeurs dans la branche et ont un employeur hors branche.

Les volumes de travail

Volume horaire hebdomadaire de travail (dans votre entreprise)

	Effectif	%
Non réponse	27	
de >1 à 8 h	63	18,9%
de >8 à 17,5 h	31	9,3%
de >17,5 à 25 h	49	14,7%
de >25 à 34,9 h	40	12,0%
plus de 35 heures	150	45,0%
Total	333	

45% des répondants à cette question sont à plein temps ou plus dans l'entreprise de l'enquête et 55% sont à temps partiel.

Parmi ces derniers, 28% travaillent moins de 25 heures par semaine.

La moyenne des heures est de 23,75 heures par semaine

Le croisement de cette question avec les autres questions de l'enquête (profil de modalité⁷) permet d'identifier quelques caractéristiques des salariés selon leur temps de travail :

- les répondants à temps partiel sont plutôt :
 - o des animateurs techniciens ou des professeurs
 - o bénéficiant d'un CDD
 - o âgés de 40 à 45 ans
 - o qui déclarent vouloir garder le même emploi dans la même entreprise pour les 3 prochaines années

⁷ - un profil de modalité permet de repérer les écarts significatifs par rapport à la moyenne.

- Les répondants à temps plein sont plutôt :
 - o Des responsables de secteur
 - o bénéficiant d'un CDI
 - o âgés de 30 à 35 ans
 - o Ayant de 5 à 10 ans d'ancienneté
 - o Ayant plus souvent des diplômes de l'animation (DUT, DEFA, 2^e cycle universitaire...)
 - o et désirant changer d'entreprise au sein du secteur ou quitter le secteur

Classement par volume horaire de travail (Tous employeurs confondus)

	Effectif	%
Moins de 10	11	8,7%
de 10 à moins de 17,5	22	17,5%
de 17,5 à moins de 25	26	20,6%
de 25 à moins de 35	27	21,4%
35 et plus	40	31,7%
Total	126	

Seul un tiers des interrogés répondent à cette question;

Parmi les répondants :

- 20% indiquent un horaire total égal à l'horaire effectué dans l'entreprise de l'enquête (il s'agit en réalité d'animateurs mono-employeurs)
- 25% indiquent un horaire total supérieur à celui effectué dans l'entreprise (différentiel inférieur à 8 heures hebdomadaires)
- 56% indiquent un horaire total supérieur de plus de 8 heures à celui effectué dans l'entreprise de l'enquête.

La moyenne des heures totales est de 25 heures, soit légèrement supérieure à la moyenne des heures dans l'entreprise de l'enquête.

On ne note pas de relation évidente entre le nombre d'employeurs et le nombre d'heures. En général la relation est inversée (le nombre d'heures travaillées est inversement proportionnel au nombre d'employeurs), mais la corrélation est faible⁸.

⁸ - $r^2 = 0,023$

Les parcours professionnels

Avant d'entrer dans l'animation, avez-vous travaillé dans un autre secteur?

	Effectif	%
Non réponse	6	1,7%
Oui	223	61,9%
Non	131	36,4%
Total	360	

Plus de 60% des salariés de la famille animation ont travaillé auparavant dans un autre secteur d'activité.
Ce taux s'élève à 65% si l'on prend en compte les autres familles (administration-gestion et technique).

Le profil de ceux qui ont travaillé auparavant dans un autre secteur est assez marqué. Il s'agit plutôt :

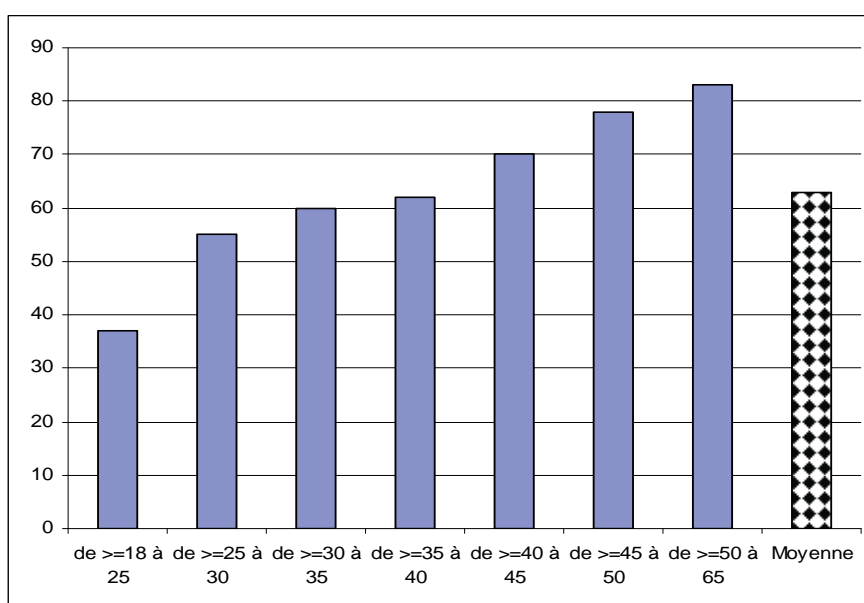
- de salariés plus âgés.
- sous statut CDD et travaillant à temps partiel

Au contraire, ceux qui n'ont pas travaillé dans un autre secteur sont plutôt :

- des salariés plus jeunes et plus diplômés (DUT animation notamment)
- qui expriment plus souvent le souhait de changer d'entreprise tout en restant dans le secteur de l'animation.

Le pourcentage de ceux qui ont travaillé avant dans un autre secteur est strictement croissant avec l'âge des répondants :

Pourcentage de répondants ayant travaillé auparavant dans un autre secteur



Si oui, de quel secteur d'activité s'agit-il ?

La question ouverte a été recodée par grands secteurs d'activité

	Effectif	%
Industrie extractive	1	1%
Agriculture, sylviculture et pêche	5	3%
Banque	3	2%
Plusieurs secteurs	12	7%
Bâtiment	2	1%
Industrie manufacturière	12	7%
Divers	2	1%
Education spécialisée	4	2%
Education, enseignement	23	13%
Commerce et distribution	31	17%
Transports et entreposage	5	3%
Hébergement et restauration	9	5%
Informatique	2	1%
Information et communication	2	1%
Activités immobilières	1	1%
Activités spécialisées, scientifiques et techniques	3	2%
Activités de services administratifs et de soutien	5	3%
Administration publique	7	4%
Santé humaine et action sociale	23	13%
Arts, spectacles et activités récréatives	12	7%
Autres activités de services	19	10%
Service aux particuliers (ménage, etc)	1	1%
Total	184	

Le secteur du commerce (grande distribution, vente, etc) arrive en tête, suivi par "l'éducation et l'enseignement", à parité avec le secteur "santé, action sociale"), puis les "autres activités de service".

Globalement ce sont les services qui dominent largement, qu'ils soient marchands ou non marchands.

L'ancienneté dans l'entreprise et dans la branche

Ancienneté dans l'entreprise

	Effectif	%
Non réponse	18	
de >=1 à 6 mois	53	15,5%
de >=6 à 12 mois	25	7,3%
de >=1 à 2 ans	31	9,1%
de >=2 à 5 ans	97	28,4%
de >=5 à 10 ans	83	24,3%
de >=10 à 40 ans	53	15,5%
Total	342	100%

L'ancienneté des répondants est marquée par un contraste entre :

- 23% de la population qui a moins d'un an d'ancienneté
- Un mode autour de la tranche 2-5 ans d'ancienneté
- 15% de la population qui a plus de 10 ans d'ancienneté.

Au total ce sont près d'un tiers des répondants qui ont moins de 2 ans d'ancienneté

Ces résultats sont très similaires à ceux obtenus dans l'enquête 2006 sur l'ancienneté dans la branche pour la famille animation, comme le montre le tableau ci-dessous (les seuils d'ancienneté sont ceux de l'annexe 67 :

	Enquête salariés 2007	Enquête panel 2006
de >1 à 6	70%	69%
de 7 à 12	20%	20%
de 13 à 21	8%	9%
de 22 à 30	1%	1%
Plus de 31 ans	0%	
Total	100%	100%

Ancienneté dans la branche

	Effectif	%
Non réponse	145	
Moins de 1 an	17	7,9%
1 à 2 ans	14	6,5%
de 2 à moins de 5 ans	50	23,3%
de 5 à moins de 10 ans	60	27,9%
de 10 à moins de 15 ans	47	21,9%
15 et plus	27	12,6%
Total	215	100,0%

Sur 215 répondants à cette question, 145 (les 2/3) déclarent une ancienneté dans la branche plus élevée que leur ancienneté dans l'entreprise.

Les anciennetés les plus élevées dans la branche sont le fait des animateurs techniciens et professeurs.

Tri croisé Ancienneté par métier

	Moins de 2 ans	de 2 à moins de 5 ans	de 5 à moins de 10 ans	de 10 à moins de 15 ans	15 ans et plus	Total
Animateur	18	33	26	18	5	100%
Autres emplois de l'animation	17		17	50	17	100%
Responsable de secteur		17	31	34	17	100%
Animateur Technicien	7	7	20	33	33	100%
Moniteur animateur éducateur sportif	5	30	20	10	35	100%
Professeur	6	31	31	25	6	100%
Total	6	26	31	24	14	100%

La formation

Plusieurs questions concernent la formation du salarié :

- le niveau de formation générale
- Les titres et diplômes dans le secteur de l'animation
- La ou les formation(s) suivie(s) depuis l'entrée dans la branche
- Les souhaits de formation exprimés pour l'avenir

Quel est votre niveau de formation générale ?

	Effectif	%
Non réponse	13	
Niveau CAP/BEP	20	5,6%
Obtenu CAP/BEP	41	11,4%
Niveau Bac	37	10,3%
Bac pro/techno	24	6,7%
Bac général	27	7,5%
Niveau Bac+1 ou Bac +2	34	9,4%
Bac+2 obtenu	77	21,4%
2ème cycle univ.	63	17,5%
3ème cycle univ.	37	10,3%
Total / interrogés	360	

Interrogés : 360 / Répondants : 347 / Réponses : 360
 Pourcentages calculés sur la base des interrogés

Tri croisé par métier

	Animateur	Autres emplois de l'animation	Responsable de secteur	Animateur Technicien	Moniteur animateur éducateur sportif	Professeur	Total
Niveau CAP/BEP	7		2		9	6	6
Obtenu CAP/BEP	17		3	18	6		11
Niveau Bac	9	8	12	14	24	3	10
Bac pro/techno	8	31	5		3	3	7
Bac	8		10		9	6	8
Niveau Bac+1/2	10	8	5	14	9	12	9
Bac+2	18	38	27	27	12	29	21
2ème cycle	16	8	24	27	15	15	18
3ème cycle	8	8	12		12	26	10
Total	100%	100%	100%	100%	100%	100%	100%

Sur l'ensemble de la famille animation, 40% des répondants se situent au niveau infra-bac ou bac, et 60% au niveau post-bac.

Les animateurs et les éducateurs sportifs sont plus nombreux au niveau infra-bac et bac (48% contre 40% pour l'ensemble de la famille).

Les professeurs, les animateurs techniciens et les responsables de secteur sont plus souvent positionnés au niveau post-bac.

La comparaison avec les résultats de l'enquête Génération ⁹

	Enquête salariés animation 2007	Enquête génération 2001
Non qualifié	Pas identifiés	8%
Niveau CAP/BEP	6%	10%
Obtenu CAP/BEP	11%	18%
Niveau Bac	10%	4%
Bac pro/techno	7%	11%
Bac général	7,5%	12%
Niveau Bac+1 ou Bac +2	9%	12%
Bac+2 obtenu	21%	18%
2ème cycle univ.	17,5%	9%
3ème cycle univ.	10%	10%
Total / interrogés	360	762 000

Les spécificités de la famille animation sont :

- la proportion de salariés au niveau infra-bac est inférieure dans l'animation à celle de l'ensemble de la génération ¹⁰
- inversement la proportion de salariés de niveau post-bac est plus élevée dans l'animation. C'est surtout au niveau Bac + 2 que la différence est forte.

⁹ - Cereq. Quand l'école est finie. Premiers pas dans la vie active de la génération 2001 (interrogée en 2004). Attention cependant: la logique de sélection de l'échantillon n'est pas la même dans les 2 enquêtes (cohorte de sortants du système scolaire pour l'enquête Génération / salariés en poste dans l'animation)

¹⁰ - Une réserve cependant pour les non qualifiés qui ne sont pas clairement identifiés dans l'enquête animation. Une partie des non répondants à la question sont probablement des non qualifiés.

Quel diplôme ou titre professionnel de l'animation détenez-vous ?

Tri croisé par métier

	Animateur		Autres emplois de l'animation		Resp. de secteur		Animateur Technicien		Moniteur animateur éducateur sportif		Professeur		Total	
	Eff.	%C	Eff.	%C	Eff.	%C	Eff.	%C	Eff.	%C	Eff.	%C	Eff.	%C
Aucun	50	34%	7	54%	15	28%	2	10%	1	2%	4	11%	79	25%
BAPAAT	3	2%							1	2%			4	1%
BEATEP	24	16%			11	20%	1	5%			1	3%	37	12%
BP JEPS	8	5%	1	8%	5	8			3	7%			17	5%
DEFA	7	5%			6	11%							13	4%
DUT option animation	12	8%			3	6%							15	5%
BEES	3	2%	1	8%	5	9%	2	10%	18	39%	1	3%	30	9%
Licence STAPS	3	2%			2	4%			6	13%			11	3%
Autre titre permettant d'exercer une activité physique et sportive	8	5%			3	6%	3	14%	8	17%	1	3%	23	7%
DE ou CA danse ou musique	2	1%	2	15%			3	14%			11	31%	18	6%
DUMI	1	1%					4	19%			4	11%	9	3%
DEUST animation	1	1%							1	2%			2	1%
Licence professionnelle de l'animation					1	2%					2	6%	3	1%
Autre (précisez) :	25	17%	2	15%	3	6%	6	29%	8	17%	11	31%	55	17%
Total	147	100	13	100	54	100	21	100	46	100	35	100	316	100

Les 3/4 des répondants déclarent être titulaires d'un diplôme professionnel de l'animation (ou d'une spécialité en rapport avec leur activité), mais cette proportion n'est que de 2/3 pour les animateurs et les responsables de secteurs. Elle est en revanche beaucoup plus élevée (de l'ordre de 90%) pour les professeurs et animateurs techniciens.

La proportion de salariés diplômés est plus élevée que celle observée dans les précédentes enquêtes, mais ces dernières étaient réalisées auprès des employeurs eux-mêmes et peuvent être considérées comme moins fiables sur cette question¹¹. On peut considérer néanmoins que le profil des répondants à l'enquête réalisée auprès des salariés est, comme nous l'avons vu, plus professionnalisé que la moyenne. Il n'en reste pas moins que ce résultat, même pondéré à la baisse, reste élevé et significatif.

¹¹ - il est en effet plus difficile pour un employeur de connaître tous les diplômes et titres de tous les salariés.

Le Beatep reste le diplôme le plus fréquent pour les animateurs et responsables de secteur. Le Bpjeps ne fait qu'une apparition timide.

Les animateurs techniciens, professeurs et éducateurs sportifs, très diplômés en moyenne, détiennent essentiellement des titres de leur spécialité (Dumi, DE ou divers titres sportifs).

Les "autres titres ou diplômes" sont assez nombreux : 55 au total en ne retenant que les titres en rapport avec l'activité : divers titres, certificats ou mentions de spécialités (musicales, sportives, artistiques ou d'environnement...),

Les Bafa, Bafd et Base, qui ne sont pas des titres professionnels, ont été comptabilisés à part et sont fréquemment mentionnés (61 réponses au total). La liste complète des "autres titres" figure en annexe.

Avez-vous suivi une formation professionnelle depuis que vous êtes dans l'animation ?

	Effectif	%
Non réponse	12	
Oui	188	54,0%
Non	160	46,0%
Total	360	

Le taux de répondants qui déclarent avoir suivi une formation est constant quel que soit le métier, à l'exception des responsables de secteur dont 65% ont suivi une formation.

Avez-vous suivi une formation professionnelle ? Tri croisé par métier

Pourcentage ligne

	Oui	Non	Total
Animateur	54	46	100%
Autres emplois de l'animation	50	50	100%
Responsable de secteur	65	35	100%
Animateur Technicien	45	55	100%
Moniteur animateur éducateur sportif	50	50	100%
Professeur	50	50	100%
Total	54	46	100%

Si oui, laquelle ?

Question ouverte (174 réponses) recodée selon les modalités suivantes

Type de formation	Animateur	Animateur Technicien	Moniteur animateur éducateur sportif	Professeur	Resp. de secteur	Autres emplois de l'animation	Total
Formations qualifiantes dans le champ de l'animation	41	5	12	5	23	3	89
actualisation et/ou entretien des connaissances	26	3	3	7	7	2	48
Bafa/Bafd	24	1			1	1	27
Formations qualifiantes hors champ de l'animation	4			1	1	1	7
Autres			1	1	1		3
Total	95	9	16	14	33	7	174

La liste intégrale figure en annexe.

- Les formations qualifiantes dans le champ de l'animation représentent près de la moitié des formations mentionnées. Elles comprennent essentiellement les Bpjeps, Beatep, Defa, Bapaat, ainsi que des DU dans le champ de l'animation.
- Les formations d'actualisation et/ou d'entretien des connaissances représentent 27% des formations mentionnées. Elles comprennent toutes les formations qui touchent au domaine d'activité ou de spécialité des animateurs (musique, sport, environnement, développement social, etc)...

Envisagez-vous de suivre prochainement une formation professionnelle ?

	Effectif	%
Non réponse ¹²	17	4,7%
Oui	211	58,6%
Non	132	36,7%
Total	360	

Le taux de répondants désirant suivre une formation est légèrement supérieur à celui des répondants qui déclarent avoir suivi une formation depuis leur entrée dans le secteur. Mais il s'agit en grande partie des mêmes individus comme le montre le tri croisé ci-dessous.

¹² - Les non réponses peuvent être assimilées à des "non" pour cette question.

Tri croisé : Envisagez-vous de suivre une formation? Avez-vous suivi une formation ?

A suivi une formation	Non réponse				
	Envisage une formation				
	Non réponse	33	4	4	5
	Oui	50	64	53	59
	Non	17	32	43	37
	Total	100%	100%	100%	100%

Tri croisé par métier : envisagez-vous de suivre une formation ?

	Non réponse	Oui	Non	Total
Animateur	4	61	35	100%
Autres emplois de l'animation	7	50	43	100%
Responsable de secteur	2	66	32	100%
Animateur Technicien	9	45	45	100%
Moniteur animateur éducateur sportif	6	58	36	100%
Professeur	9	44	47	100%
Total	5	59	37	100%

Les taux sont assez homogènes pour l'ensemble des métiers (légère avance des responsables de secteur sur ce point).

Si oui, laquelle ?

Question ouverte recodée (liste exhaustive en annexe)

	Effectif	%
Diplômes de l' animation	68	41,7%
Diverses formations d'adaptation/actualisation des connaissances	53	32,5%
BAFA	12	7,4%
Formations diplômantes hors champ de l'animation	11	6,7%
A déterminer	9	5,5%
Sécurité	3	1,8%
Bilan de compétence	2	1,2%
autres titres réglementaires	1	0,6%
autre	3	1,8%
non	1	0,6%
Total	163	

163 réponses sur 211 individus désirant faire une formation prochainement.

Les souhaits en faveur du diplômant/qualifiant dans le champ de l'animation (au sens large -cf. supra) dominant.

La typologie des souhaits de formation pour l'avenir est assez similaire à celle des formations suivies dans le passé :

- près de la moitié des souhaits en faveur du diplômant / qualifiant dans le domaine de l'animation,
- entre un quart et un tiers des souhaits en faveur de l'adaptation / actualisation des connaissances.

....et pour quelles raisons ?

	Effectif	%
En vue d'un changement de poste	43	19,3%
En vue d'un changement d'entreprise	25	11,2%
En vue d'un enrichissement personnel	149	66,8%
En vue d'une promotion	25	11,2%
Pour m'adapter aux évolutions professionnelles	126	56,5%
Autre (précisez) :	22	9,9%
Total / répondants	223	

Interrogés : 360 / Répondants : 223 / Réponses : 390
Pourcentages calculés sur la base des répondants

Le thème de l'enrichissement personnel et de l'adaptation aux évolutions des métiers domine largement dans les raisons invoquées pour suivre une formation. Les souhaits de mobilité arrivent derrière (plus de 40% des répondants l'évoquent).

Les détails des "autres raisons" figurent en annexe.

Le profil de modalité sur cette question renseigne sur le profil de ceux qui souhaitent - ou non - suivre une formation.

Ceux qui souhaitent suivre une formation sont plutôt jeunes, et ont déjà suivi une formation depuis leur entrée dans le secteur. Ceux qui ne le souhaitent pas, sont plus âgés, et travaillent plus souvent à temps partiel.

Les souhaits pour les 3 prochaines années

Dans les 3 prochaines années, souhaitez-vous

Plusieurs réponses possibles

	Effectif	%
Non réponse	21	
Conserver le même emploi dans la même entreprise	146	40,6%
Changer de poste au sein de votre entreprise	41	11,4%
Changer d'entreprise au sein du secteur de l'animation	46	12,8%
Quitter le secteur de l'animation	51	14,2%
Je ne sais pas	103	28,6%
Total / interrogés	360	

Interrogés : 360 / Répondants : 339 / Réponses : 387

Pourcentages calculés sur la base des interrogés

Le désir de stabilité arrive en tête des souhaits exprimés. Les divers souhaits de mobilité (entreprise, poste, ou quitter le secteur) sont mentionnés par plus d'un tiers des répondants.

Le profil de modalité sur cette question donne des indications intéressantes :

- Ceux qui souhaitent conserver le même emploi dans la même entreprise sont plutôt les plus âgés et ceux qui ont le plus d'ancienneté dans l'entreprise.
- Ceux qui veulent changer de poste au sein de la même entreprise sont plutôt des animateurs qui souhaitent suivre une formation diplômante ou qualifiante dans le domaine de l'animation.
- Ceux qui veulent changer d'entreprise tout en restant dans le secteur de l'animation sont plutôt des responsables de secteur de 30-35 ans, qui n'ont pas travaillé auparavant dans un autre secteur d'activité.
- Ceux qui veulent quitter le secteur ¹³ ont également de 30 à 35 ans et ont un niveau de formation générale de type Bac +2.

¹³ - le taux de ceux qui veulent quitter le secteur est comparable à celui observé dans d'autres secteurs -question posée identique (Secteur du sport : 13,5% dans l'enquête CEP- , secteur des transport -15%...)

Tri croisé avec le métier

	Animateur	Autres emplois de l'animation	Resp. de secteur	Animateur Technicien	Moniteur animateur éducateur sportif	Professeur	Total
Conserver le même emploi dans la même entreprise	35	19	36	48	39	56	38
Changer de poste au sein de votre entreprise	10	25	17	5	9		11
Changer d'entreprise au sein du secteur de l'animation	10	13	21	5	15	6	12
Quitter le secteur de l'animation	14	19	11	19	9	12	13
Je ne sais pas	30	25	15	24	27	26	27
Total	100%	100%	100%	100%	100%	100%	100%

Les professeurs et animateurs techniciens sont ceux qui expriment le plus clairement le désir de stabilité.

Inversement, les responsables de secteur sont plus nombreux à souhaiter changer d'entreprises au sein du secteur, voire changer de poste au sein de l'entreprise.

Si vous souhaitez quitter le secteur de l'animation, quelles sont vos raisons?

	Effectif	%
Non réponse	228	
Salaires jugés insuffisants	86	65,2%
Absence de carrière	49	37,1%
Lassitude du métier	28	21,2%
Raisons personnelles	25	18,9%
Autre (précisez) :	36	27,3%
Total / interrogés	360	

Interrogés : 360 / Répondants : 132 / Réponses : 224
Pourcentages calculés sur la base des interrogés

On notera que la question a été renseignée bien au-delà des seuls individus qui avaient évoqué le souhait de "quitter le secteur", et a donc été utilisée plus largement pour exprimer un point de vue sur le métier.

Le taux des salaires arrive en tête bien devant les autres raisons invoquées (absence de carrière ou lassitude du métier). On notera que cette dernière raison, couramment invoquée dans les débats sur le métier n'arrive qu'en troisième position.

Détail du "Autres raisons"

Question ouverte recodée

	Effectif	%
Orientation professionnelle vers un autre secteur	6	17,1%
Difficultés et spécificités de l'associatif	3	8,6%
Diverses raisons personnelles (déménagement, reprise d'études,...)	7	20,0%
Trop grande précarité, conditions de travail et incertitudes trop grandes	11	31,4%
Divers	2	5,7%
Retraite	3	8,6%
Pas assez de reconnaissance du métier	3	8,6%
Total	35	

Etes-vous volontaire pour figurer dans le panel de salariés ?

185 répondants se déclarent être volontaire (adresse mail ou postale), soit 38% des répondants (dont 138 dans la famille animation).

Tri croisé Etes-vous volontaire? Par métier

	volontaires	Non réponse	Total
Animateur	37	63	100%
Autres emplois de l'animation	29	71	100%
Responsable de secteur	50	50	100%
Animateur Technicien	23	77	100%
Moniteur animateur éducateur sportif	42	58	100%
Professeur	35	65	100%
Total	38	62	100%

Le taux de volontaire est assez homogène entre les différents métiers, à l'exception de la catégorie des animateurs techniciens (moins de volontaires).

Synthèse

L'enquête porte sur un échantillon de répondants assez équilibré comparé aux précédentes enquêtes de l'Observatoire¹⁴. Il comprend les différents types de métiers présents dans la famille animation :

- animateurs intervenants dans différentes activités : jeunesse, culture, loisirs, sport...
- des animateurs techniciens et professeurs (au sens de l'annexe IV de la CCNA)
- des responsables et coordinateurs de secteur.

Les répondants à cette enquête représentent cependant les salariés un peu plus âgés et un peu plus "stabilisés"¹⁵ que la moyenne de la famille animation dans l'ensemble de la branche.

Le niveau de formation générale des salariés de la branche apparaît supérieur à celui observé dans les enquêtes nationales sur les jeunes sortant du système de formation.

Les professeurs, les animateurs techniciens et les éducateurs sportifs sont plus âgés que les animateurs. Les responsables de secteur sont fréquemment situés dans la tranche d'âge intermédiaire (30-40 ans).

L'ancienneté est contrastée : plutôt faible pour les animateurs, plutôt élevée pour les animateurs techniciens, professeurs et éducateurs sportifs...

60% des répondants ont travaillé auparavant dans un autre secteur d'activité, ce qui s'avère d'autant plus vrai que les répondants sont âgés. Les plus jeunes entrent au contraire directement dans le secteur, ce qui témoigne d'un modèle d'insertion professionnelle qui s'est modifié en profondeur.

Les 3/4 des répondants sont titulaires d'un diplôme ou titre professionnel en rapport avec leur activité d'animation (les 2/3 seulement pour les animateurs). Cette proportion est supérieure à celle observée dans les enquêtes précédentes de l'Observatoire¹⁶. Ceci est en partie le résultat d'un échantillon de répondants plus "professionnalisés" sans doute que la moyenne, mais nous pensons que ce résultat correspond à une réelle tendance à l'augmentation des diplômés dans l'animation.

Les animateurs techniciens et les professeurs sont pour la moitié d'entre eux multi-employeurs. Une part d'entre eux (1/5^e environ) travaillent également hors de la branche.

¹⁴ - à l'exception des métiers de l'administration-gestion et technique qui n'ont pas été pris en compte dans cette enquête

¹⁵ - part de CDI supérieure à la moyenne de la branche.

¹⁶ - Avec des méthodologies différentes (enquêtes auprès des entreprises versus enquête auprès des salariés)

Les salariés de la famille animation ont des pratiques de formation assez développées. 55% ont suivi une formation depuis qu'ils sont entrés dans le secteur, et la majorité de ces formations sont de type diplômant ou qualifiant dans le domaine de champ de l'animation¹⁷.

58% des répondants envisagent de suivre une formation prochainement; il s'agit pour une large part, de ceux qui ont déjà suivi une formation depuis leur entrée dans le secteur. Les formations souhaitées sont souvent de type diplômantes ou qualifiantes (près de la moitié des souhaits exprimés), mais également de type adaptation/actualisation des connaissances (entre un quart et un tiers des souhaits exprimés).

Pour l'avenir le désir de stabilité professionnelle domine (40% des souhaits exprimés pour les prochaines années). La proportion de ceux qui souhaitent changer (d'employeurs ou de poste) reste limitée (un quart des souhaits). 15% des répondants déclarent vouloir quitter le secteur, proportion qui est comparable à celle observée dans d'autres secteurs.

Ce sont les salaires jugés insuffisants qui sont le plus souvent évoqués comme principale raison pour vouloir quitter le secteur, loin devant l'absence de carrière et la lassitude du métier.

¹⁷ - au sens large c'est à dire en incluant tous les domaines d'intervention des animateurs ou assimilés

Annexes

Réponses détaillées des résultats sur les questions

- Région
- Autres diplômes de l'animation
- Autres raisons de quitter le secteur

Questionnaire d'enquête

Région des répondants (famille animation)

	Effectif	%
Non réponses	13	
Rhône-Alpes	54	15,6%
Champagne-Ardenne	3	0,9%
Languedoc-Roussillon	8	2,3%
Midi-Pyrénées	35	10,1%
Provence-Alpes-Côte-d'Azur	10	2,9%
Basse-Normandie	7	2,0%
Auvergne	8	2,3%
Poitou-Charentes	24	6,9%
Corse	3	0,9%
Bourgogne	12	3,5%
Bretagne	37	10,7%
Limousin	10	2,9%
Franche-Comté	1	0,3%
Aquitaine	17	4,9%
Centre	19	5,5%
Pays de la Loire	27	7,8%
Lorraine	20	5,8%
Nord-Pas-de-Calais	6	1,7%
Picardie	13	3,7%
Alsace	5	1,4%
Ile-de-France	22	6,3%
Haute-Normandie	6	1,7%
Total	347	

Détail de la question 11 "autre diplôme détenu" . Tri croisé par métier

Effectifs

	Animateur	Autres emplois de l'animation	Resp. de secteur	Animateur Technicien	Moniteur animateur éducateur sportif	Professeur	Total
Divers BTS animation spécialisés tourisme	4						4
Divers diplômes du sport (BE, filière Staps,...)			1	1		1	13
Divers titres et diplômes musicaux				2			12
ONSEP	1						1
Divers diplômes du sanitaire et social	6	1	1	1			9
DU	1						1
Master valorisation du patrimoine	1						1
DU Gestion, animation, ludothèque	1						1
BTS Gestion et Protection de la Nature					1		1
Master 2 gestion des risques naturels	1						1
initiateur 1 ^{er} degré		1					1
CAEV fédéral FFYoga ; enseignant de hatha yoga				1			1
CAP Chaudronnerie							
Diplôme pédagogique enseignement en alternance MFREO							
Licence pro. administration des entreprises culturelles							
DU animation écriture	1						1
Isep commercial				1			1
BIAC , BISAC							
DEFA en cours							
CAE option danse contemporaine	1						1
BTSA "gestion et protection de la nature" ; BAFA	1						1
BTSA	1						1
BIAC	2						2
DESA							
Master Culture et dével local			1				1
Total	22	2	3	6	10	12	55

Brevets non professionnels mentionnés

BAFA, BAFA, BASE	49	3	7	2			61
------------------	----	---	---	---	--	--	----

Détail de la question 16 "Autres raisons pour souhaiter suivre une formation prochainement"

	Effectif
finir ma FAE ¹⁸	1
J'ai 57 ans	1
apporter des nouvelles techniques et exercices	1
concours + titularisation	1
Je suis en CDD, j'aime apprendre	1
Italien : dans le but d'échanges avec des écoles de sculpture dans le Val d'Aost	1
Etre reconnue dans mon métier et avoir un salaire "normal"	1
CAE terminé	1
Evoluer	1
Retraite	1
Pour continuer à me former professionnellement, je n'ai que 29 ans	1
Mes formations initiales sont remises à jour régulièrement et cela me suffit	1
Fin contrat	1
Pour un changement de branche	1
Prolonger la validité du diplôme [MNS]	1
VAE	1
en vue d'obtenir mon diplôme d'Etat	1
Par nécessité pour les enfants [concerne une formation secourisme]	1
Encourager une autre relation à l'autre	1
Travailler auprès d'un autre public	1
Augmenter mes heures d'intervention. Elargir mon domaine d'intervention	1
reconnaissance des institutions du travail réalisé	1

¹⁸ Formation d'Accès à l'Emploi de la FPT

Détail de la question 18 "autres raisons pour quitter le secteur"

	Effectif
autres secteurs d'activité	1
Entrer dans la FPT	2
Difficulté du milieu associatif	1
Manque de valorisation, travail difficile avec des bénévoles	1
changement de carrière vers le secteur culturel	1
Travail difficilement compatible avec une vie de famille	1
Trouver un travail en contrat CDI	1
Retour vers ma formation initiale (psychologue)	1
Précarité des postes (petit salaire ; CDD)	1
Précarité	1
Retraite dans 3 ans	1
Besoin de renouvellement et d'épanouissement dans un autre cadre	1
relocalisation	1
Retraite	2
voir ailleurs, humanitaire ?	1
Place de la culture dans la société	1
Revenir travailler dans l'animation cirque en Italie	1
Non reconnaissance de notre formation professionnelle (min. 10 ans d'études)	1
Dispenser l'enseignement à un niveau relevant de mes compétences à développer au	1
Evolutions personnelles	1
études	1
Ne pas quitter, mais me diriger vers un public plus spécifique (voir plus haut)	1
Nombre d'heures insuffisantes	1
Horaires impossibles	1
Le salaire est misérable : - de 300 euros par mois : INADMISSIBLE	1
Pas assez d'heures de travail	1
Métier pas assez reconnu	1
l'âge	1
Le taux horaire est 3 x plus élevé en conservatoire municipal à diplôme égal pou	1
Changement de domiciliation, création personnelle	1
Précarité de l'enseignement musical	1
pas de reconnaissance	1
On confond salariés et bénévoles dans le secteur de l'animation. Je suis salarié	1



→ **QUESTIONNAIRE POUR LES SALARIES**

L'Observatoire des métiers de l'animation mène une enquête nationale sur la formation des salariés. La branche professionnelle souhaite mieux connaître les parcours de formation des salariés, afin d'orienter les politiques en la matière.

Nous vous invitons à participer à cette enquête en remplissant le questionnaire ci-joint. Cela vous prendra quelques minutes seulement. Votre participation nous est précieuse. Le questionnaire est anonyme. **Merci de le renvoyer à l'aide de l'enveloppe T jointe.** Les résultats seront accessibles sur le site de la CPNEF animation.

Les questions qui portent sur votre entreprise concernent l'entreprise par laquelle le questionnaire vous a été transmis.

1. Quel est l'intitulé de votre métier ? (Utilisez le nom du poste indiqué sur votre feuille de paie)

.....

2. Dans quelle catégorie cet emploi se classe-t-il ?

- | | |
|-----------------------------------------------------------|-----------------------------------------------------------------------------|
| <input type="checkbox"/> Animateur | <input type="checkbox"/> Responsable de secteur, de service ou d'équipement |
| <input type="checkbox"/> Animateur technicien, professeur | <input type="checkbox"/> Autre (précisez) : |
| <input type="checkbox"/> Formateur | |

3. Quel est votre statut ?

- | | |
|------------------------------|------------------------------|
| <input type="checkbox"/> CDI | <input type="checkbox"/> CDD |
|------------------------------|------------------------------|

4. Si vous êtes en contrat aidé, précisez lequel :

- | | |
|-----------------------------------------------------------------------|----------------------------------------------------------|
| <input type="checkbox"/> CA (contrat d'avenir) | <input type="checkbox"/> Contrat de professionnalisation |
| <input type="checkbox"/> CAE (contrat d'accompagnement dans l'emploi) | <input type="checkbox"/> Emploi jeune |
| <input type="checkbox"/> CEC (contrat emploi consolidé) | <input type="checkbox"/> Autre (précisez) : |
| <input type="checkbox"/> Contrat d'apprentissage | |

5. Combien avez-vous actuellement d'employeurs ?

Dans la branche de l'animation :	_
Hors de la branche de l'animation :	_
(sport, fonction publique territoriale, centres sociaux...)	

6. Quel est votre volume horaire hebdomadaire moyen de travail ?

Dans l'entreprise qui vous a transmis ce questionnaire :	_ _
Tous employeurs confondus :	_ _

7. Quelle est votre ancienneté ?

Dans l'entreprise qui vous a transmis ce questionnaire :	_ _	mois ou	_ _	années
Dans la branche de l'animation :	_ _	mois ou	_ _	années

8. Avant d'entrer dans l'animation, avez-vous travaillé dans un autre secteur ?

- | | |
|------------------------------|------------------------------|
| <input type="checkbox"/> Oui | <input type="checkbox"/> Non |
|------------------------------|------------------------------|

9. Si oui, lequel ?

.....

10. Quel est votre niveau de formation générale ?

- | | | |
|----------------------------------------------------------------------------------|------------------------------------------------|-------------------------------------------------------|
| <input type="checkbox"/> Niveau CAP ou BEP, 2 ^{nde} ou 1 ^{ère} | <input type="checkbox"/> Bac pro ou bac techno | <input type="checkbox"/> Bac + 2 |
| <input type="checkbox"/> CAP ou BEP obtenu | <input type="checkbox"/> Bac général | <input type="checkbox"/> 2 nd cycle univ. |
| <input type="checkbox"/> Niveau bac | <input type="checkbox"/> Niveau bac + 1 ou + 2 | <input type="checkbox"/> 3 ^{ème} cycle univ. |

11. Quel diplôme ou titre professionnel de l'animation détenez-vous ?

- | | | |
|-------------------------------------------------|-------------------------------------------------------------------------------------------------------------------|-----------------------------------------------------------------|
| <input type="checkbox"/> Aucun dans l'animation | <input type="checkbox"/> DUFA | <input type="checkbox"/> DE ou CA danse ou musique |
| <input type="checkbox"/> BAPAAT | <input type="checkbox"/> BEES | <input type="checkbox"/> DUMI |
| <input type="checkbox"/> BEATEP | <input type="checkbox"/> Licence STAPS | <input type="checkbox"/> DEUST Animation |
| <input type="checkbox"/> BP JEPS | <input type="checkbox"/> Autre titre permettant d'exercer une activité physique et sportive (brevets fédéraux...) | <input type="checkbox"/> Licence professionnelle de l'animation |
| <input type="checkbox"/> DEFA | | <input type="checkbox"/> Autre (précisez) : |
| <input type="checkbox"/> DE-DPAD | | |
| <input type="checkbox"/> DUT option animation | | |

12. Avez-vous suivi une formation professionnelle depuis que vous êtes dans l'animation ?

- Oui Non

13. Si oui, laquelle (intitulé, durée, niveau... si vous les connaissez) ?

.....
.....

14. Envisagez-vous prochainement de suivre une formation ?

- Oui Non

15. Si oui, laquelle ?

.....
.....

16. ... et pour quelles raisons ?

(Plusieurs réponses possibles)

- | | |
|---------------------------------------------------------------|-------------------------------------------------------------------------|
| <input type="checkbox"/> En vue d'un changement de poste | <input type="checkbox"/> En vue d'une promotion |
| <input type="checkbox"/> En vue d'un changement d'entreprise | <input type="checkbox"/> Pour m'adapter aux évolutions professionnelles |
| <input type="checkbox"/> En vue d'un enrichissement personnel | <input type="checkbox"/> Autres (précisez) : |
| | |

17. Dans les 3 prochaines années, souhaitez-vous...

- Conserver le même emploi dans la même entreprise
 Changer de poste (ou d'emploi) au sein de votre entreprise
 Changer d'entreprise au sein du secteur de l'animation
 Quitter le secteur de l'animation
 Je ne sais pas

18. Si vous souhaitez quitter le secteur de l'animation, quelles sont vos raisons ?

(Plusieurs réponses possibles)

- | | |
|------------------------------------------------------|----------------------------------------------------|
| <input type="checkbox"/> Salaires jugés insuffisants | <input type="checkbox"/> Raisons personnelles |
| <input type="checkbox"/> Absence de carrière | <input type="checkbox"/> Autres (précisez) : |
| <input type="checkbox"/> Lassitude du métier | |

19. Quel est votre âge ?

|_|_| ans

20. Code postal de votre entreprise :

|_|_|_|_|

Merci d'avoir pris le temps de répondre à ce questionnaire.

La branche animation souhaite constituer un panel de salariés de la branche qui seraient interrogés pour poursuivre les travaux de l'Observatoire des métiers (en moyenne une enquête par an pendant 3 ans).

Etes-vous volontaire pour figurer dans ce panel ? Si oui, merci de nous transmettre votre e-mail ou votre adresse :